

## Definizione di più siti web di accesso al WebClient con personalizzazioni a livello di dominio

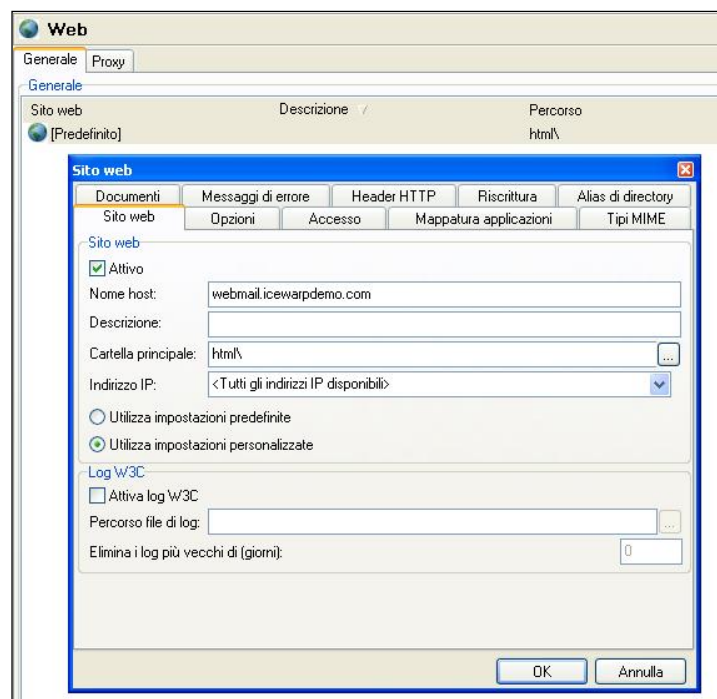
Avete la necessità di definire più siti web di accesso al WebClient per i vari domini del vostro Server e di effettuare una personalizzazione su di essi?

In questa guida illustriamo la procedura di definizione di un nuovo sito e un esempio di personalizzazione dell'aspetto della pagina di login.

### Definizione del sito web

Per definire un nuovo sito web è prima di tutto necessario accedere al percorso [Web > Generale], selezionare il sito “[Predefinito]” e cliccare su *Copia*.

Comparirà una finestra che permette la definizione di un nuovo sito con le stesse impostazioni dell'attuale sito predefinito. Si inserisca un nome host correttamente risolvibile su uno degli IP del server e per il quale si intende personalizzare il WebClient. Si tenga presente che in questo campo possono essere utilizzate anche le maschere (nella forma: “\*.domain.com” o “\*.domain.\*”) o gli hostname multipli, separati dal carattere “;”.



Se desiderato, sarà ovviamente possibile proseguire con le impostazioni del nuovo sito ad esempio effettuando un binding del sito ad uno specifico indirizzo IP o impostando un numero massimo di connessioni HTTP simultanee su di esso, ecc.

## Associazione del sito ad un dominio

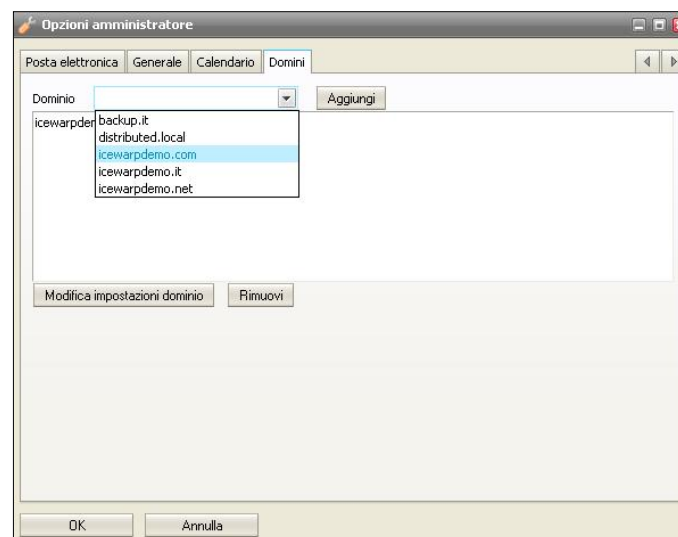
E' poi necessario associare il sito appena definito ad uno dei domini definiti sul Server. Per farlo, si acceda alla cartella “config\\_webmail\\_hosts” all'interno del percorso di installazione del Server (in caso la cartella “\\_hosts” non sia presente, la si crei) e si definisca un nuovo file con il nome del nuovo sito definito e l'estensione .dat, all'interno del quale dovrà essere indicato unicamente il dominio al quale questo sito deve essere associato.



## Personalizzazione

Ora che il dominio è associato al nuovo sito, è tutto pronto per gestirne le personalizzazioni. Per farlo si acceda alla webmail con un account di tipo *Amministratore* o *Amministratore di dominio*.

Mentre nel secondo caso risulterà ovviamente possibile personalizzare il solo dominio di appartenenza, accedendo con un account del primo tipo si avrà un potenziale controllo su tutti i domini e sarà quindi necessario indicarne uno. Per farlo si acceda al percorso [Strumenti > Opzioni amministratore > Domini] e, per mezzo della lista a cascata, si aggiunga il dominio interessato.



Dopo aver aggiunto il dominio, facendo doppio clic su di esso, si avrà a disposizione una finestra con tutte le relative opzioni di personalizzazione della webmail (le stesse di cui dispone un *Amministratore di dominio*).

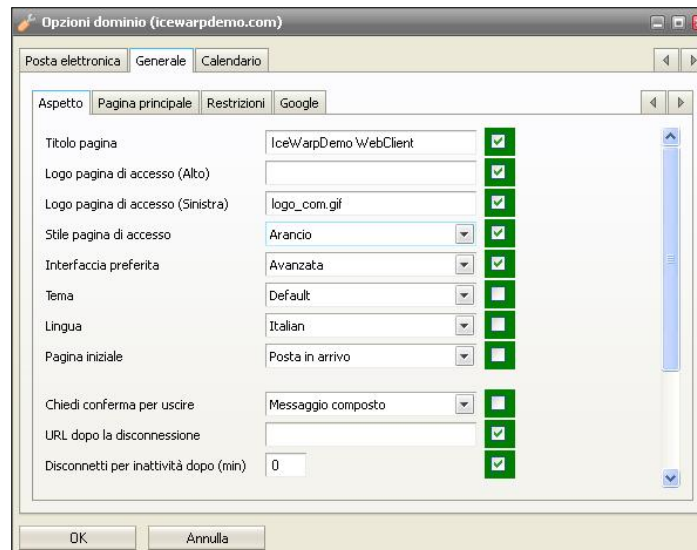
La personalizzazione può avere effetto su vari aspetti del WebClient tra i quali la gestione della posta elettronica, la lingua predefinita, le preferenze nella composizione di nuovi messaggi, l'aspetto grafico, le opzioni del calendario, ecc.

Supponiamo di voler cambiare il logo e lo stile della pagina di accesso. I loghi sono salvati nel percorso "html\webmail\client\skins\default\images" all'interno del percorso di installazione del Server ed è quindi in questa cartella che dobbiamo salvare il logo da inserire nella nostra pagina di login personalizzata. Fatto ciò dobbiamo semplicemente specificarne il nome nella scheda [Generale > Aspetto] delle opzioni di dominio, pagina in cui possiamo anche effettuare la scelta dello stile.

### **FASTflow S.r.l. – IceWarp Italia**

Via A. Manzoni, 25 – 22040 Lurago d'Erba (CO)  
Tel. 031-697457, Fax: 031-697458  
e-mail: [info@icewarp.it](mailto:info@icewarp.it)  
Web: [www.icewarp.it](http://www.icewarp.it)

E' opportuno dare un nome specifico al file immagine (es. logo\_com.gif) anziché sovrascrivere quello predefinito (logo.gif), per evitare che la personalizzazione vada perduta in occasione del successivo aggiornamento del server.



La pagina di accesso personalizzata sarà ora raggiungibile tramite l'hostname che abbiamo associato al dominio.



Si tenga presente che, al di là di tutte le personalizzazioni che possono essere fatte e dell'hostname dal quale si accede, la pagina di login consentirà sempre la consultazione di qualsiasi account definito sul Server.

## **FASTflow S.r.l. – IceWarp Italia**

Via A. Manzoni, 25 – 22040 Lurago d'Erba (CO)  
Tel. 031-697457, Fax: 031-697458  
e-mail: [info@icewarp.it](mailto:info@icewarp.it)  
Web: [www.icewarp.it](http://www.icewarp.it)